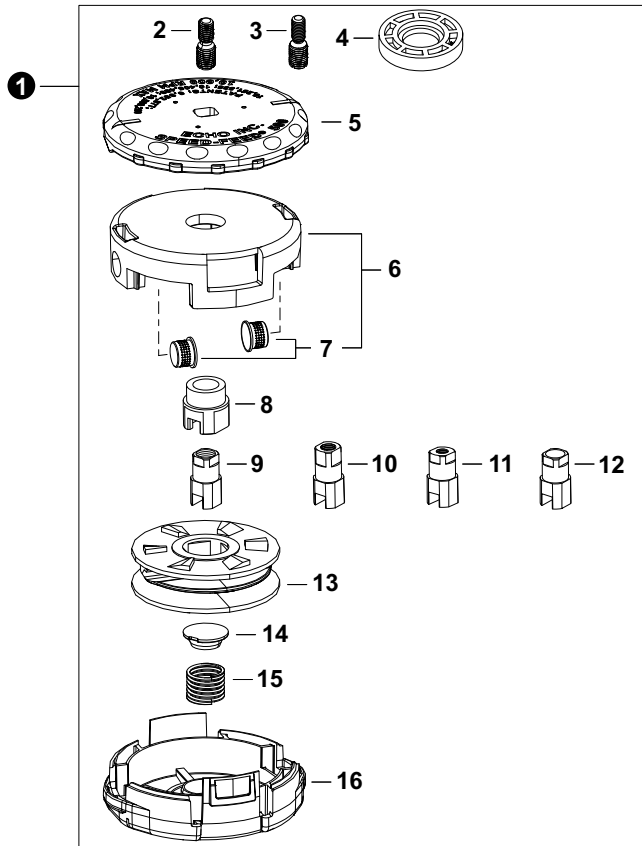
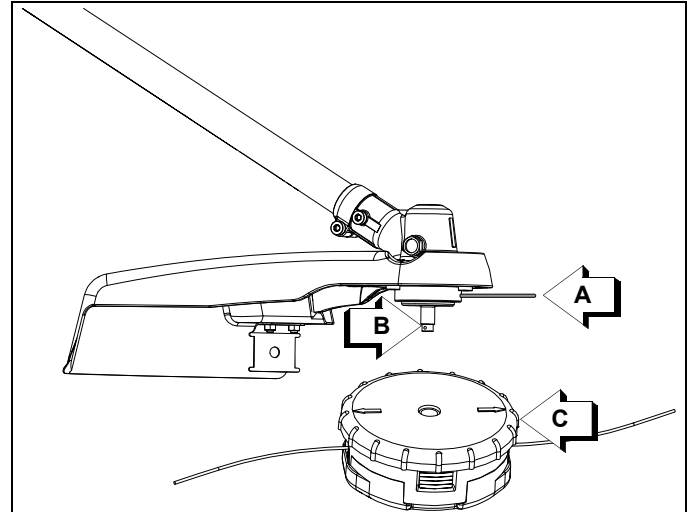


## ECHO Speed-Feed® 500 Trimmer Head, P/N 99944200950



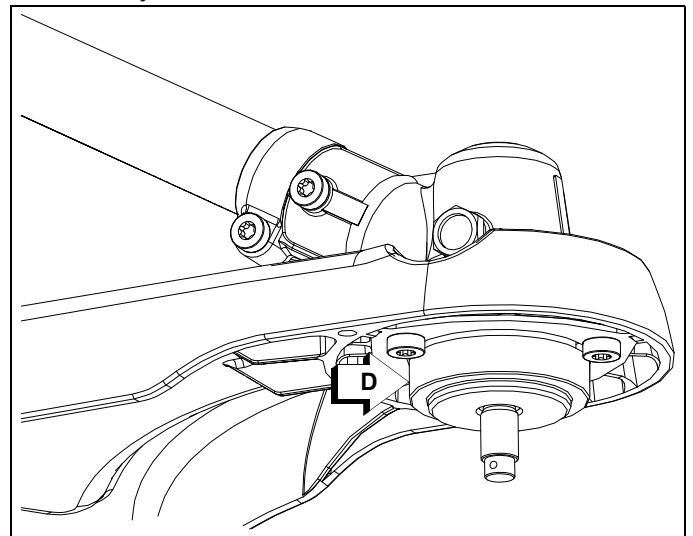
### Trimmer Head Installation

- 1) Insert locking tool (A) into the gear case to lock output shaft (B). Remove existing cutting attachment (C) from the unit following the manufacturer's instructions.



**IMPORTANT:** Your unit must be equipped with a debris shield including a line cutter that will cut line to length when the trimmer line is advanced.

- 2) Install or reuse the unit manufacturer's gear case base plate (D). The base plate must support the trimmer head and allow it to rotate freely.

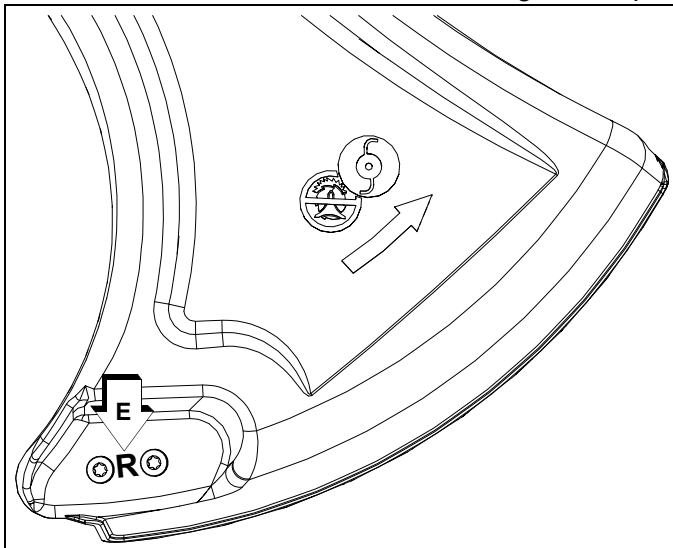


NO.	QTY.	DESCRIPTION
1	1	TRIMMER HEAD, SPEED-FEED® 500
2	1	+BOLT, STUD M7 x 1.00 / M10 x 1.25 LH GOLD
3	1	+BOLT, STUD M8 / M10 x 1.25 LH SILVER
4	1	+SPACER, BLACK
5	1	+KNOB
6	1	+HOUSING ASSY, SPOOL
7	2	++EYELET
8	1	+HUB, SPOOL
9	1	+BUSHING 10 MM x 1.25 LH GOLD
10	1	+BUSHING 10 MM x 1.00 LH SILVER
11	1	+BUSHING 8 MM x 1.25 LH RED
12	1	+BUSHING 10 MM x 1.00 LH GREEN
13	1	+SPOOL LH
14	1	+CAP, SPRING
15	1	+SPRING, GOLD
16	1	+COVER, SPOOL

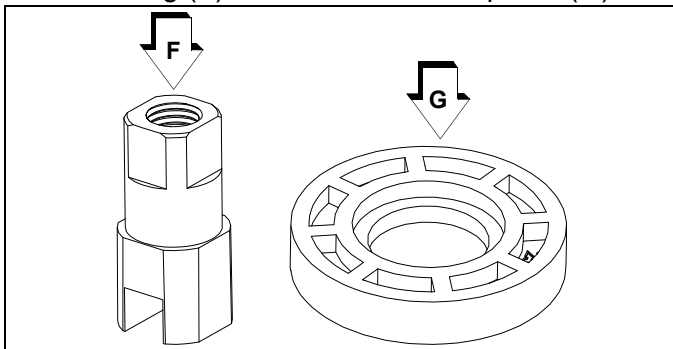
- 3) Select and install the Speed-Feed® 500 mounting hardware. Use the Speed-Feed® 500 Application Chart provided to identify the bushing or bushing and mounting stud combination needed for your model.

**IMPORTANT:** For ECHO units only. If the cut-off blade on the unit is molded into the debris shield the Speed-Feed® 500 line head will fit on the unit as is - go to Step 6. If the cut-off blade is retained by screws and nuts, check the debris shield on the unit for “R” mark (E) between the cut-off blade screws.

Units with the “R” mark - The Speed-Feed® 500 line head will fit on unit as is - go to Step 6.



Units without the “R” mark – Remove the 10 x 1.25 mm left-hand (gold) bushing from the Speed-Feed® 500 line head and replace it with the M10 x 1.25 mm left-hand (silver) arbor bushing (F) and black-colored spacer (G).



**NOTE:** If your brand or model number is not listed, match the existing mounting hardware from your model with the Speed-Feed® 500

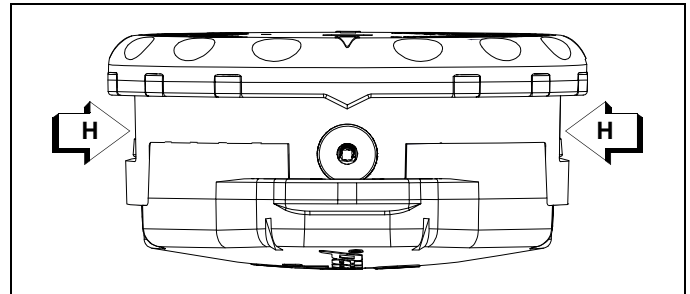
mounting studs and/or bushings to determine the correct parts needed. If you need help, visit [www.speedfeedhead.com](http://www.speedfeedhead.com), or call the Consumer Product Support Department at 1-800-432-3246 from 8:30 a.m. to 4:30 p.m. (Central Time) Monday through Friday.

**NOTE:** The 10 x 1.25 mm left-hand (gold) bushing (used with LH1, LH2, and LH6) is factory installed in the trimmer head.

The following bushings are included in the package:

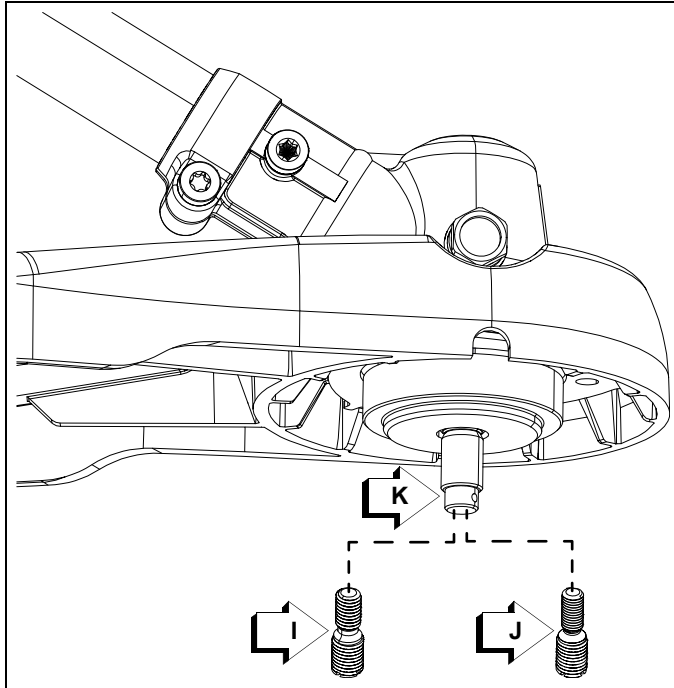
- 8 x 1.2 mm left-hand (red) bushing (used with LH3 and LH4)
- 10 x 1.0 mm left-hand (green) bushing (used with LH5)
- 10 x 1.25 mm left-hand (silver) bushing (used with LH6)

If required, depress locking tabs (H), and open the trimmer head to install a new bushing.

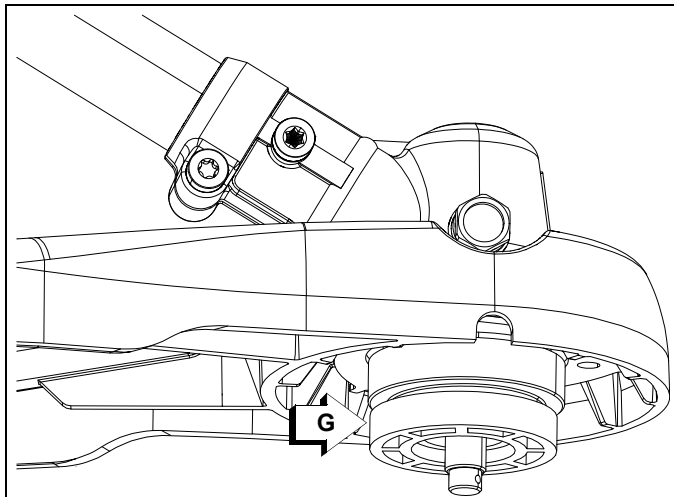


Reassemble the trimmer head in reverse order of disassembly. The trimmer head halves will snap together tightly only if the parts are properly assembled.

- 4) If required, install a new M7 X 1.25 left-hand (gold) stud bolt (I), or a new M8 X 1.25 left-hand (silver) stud bolt (J) into the threaded hole in gear case output shaft (K). Turn the left-hand studs counterclockwise to tighten.

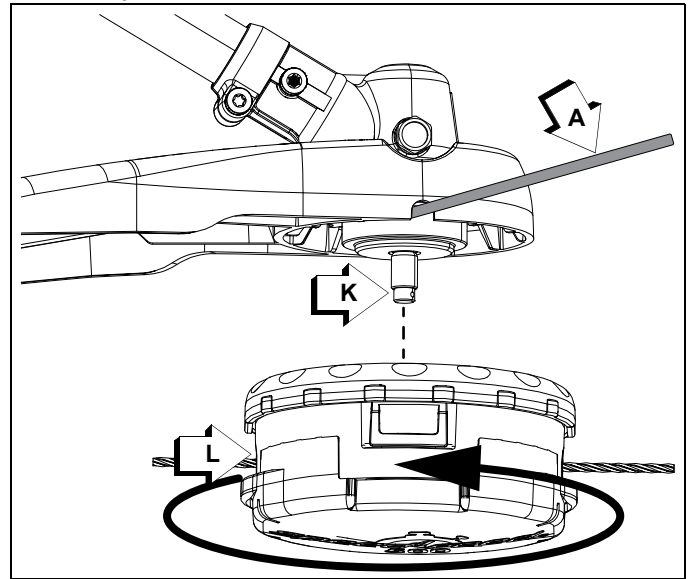


- 5) If required, place spacer (G) on the base plate of the gear case, match the spacer recess to pilot diameter of the base plate.



**NOTE:** When the spacer is properly matched and installed, there should be no gap between the spacer and the base plate on the gear case.

- 6) Insert locking tool (A). Thread Speed-Feed® 500 trimmer head (L) counterclockwise on to mounting stud or output shaft (K). Hand-tighten only.

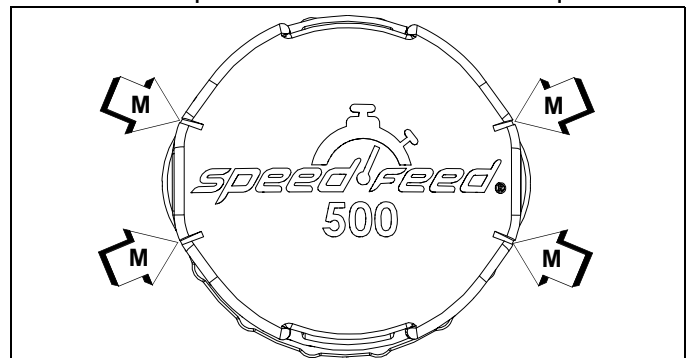


**NOTE:** There should be no gap between the spacer and the line head after tightening.

**IMPORTANT:** Do not force the assembly process. Forcing the assembly process can cause the threads to strip and result in permanent damage.

- 7) Remove the locking tool.
- 8) If necessary, cut the trimmer lines so the length does not extend beyond the cut-off knife on the debris shield.
- 9) To feed the trimmer line, bump the bottom of the trimmer head against the ground while running at normal operating speed.

**IMPORTANT:** When wear indicators (M) located at the bottom of the Speed-Feed® 500 head are worn smooth, or if holes appear, replacement of the cover or the entire Speed-Feed® 500 head is required.



## Speed Feed® 500 Trimmer Head Total Line Capacity

The Speed Feed® 500 Trimmer Head accepts line diameter 0.080 in. - 0.130 in.

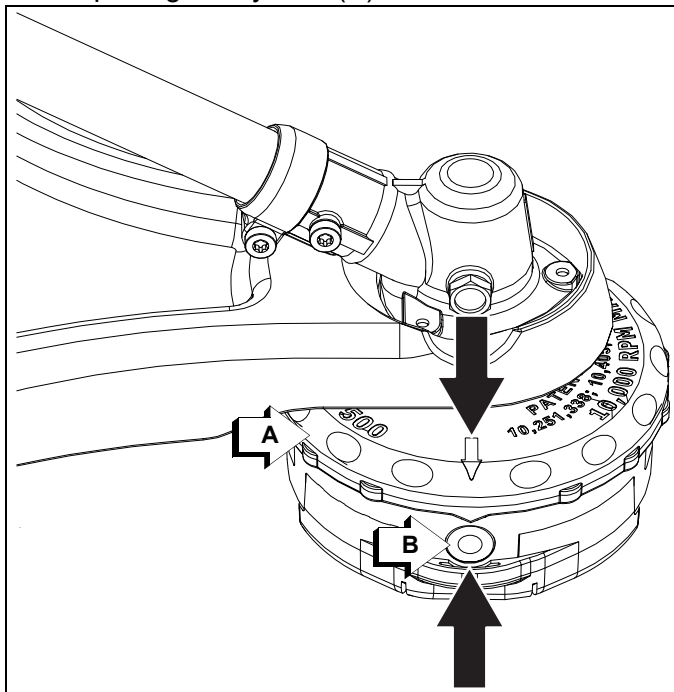
### Total Line Capacity

40 ft. (1,219 cm) of 0.095 in. round line.

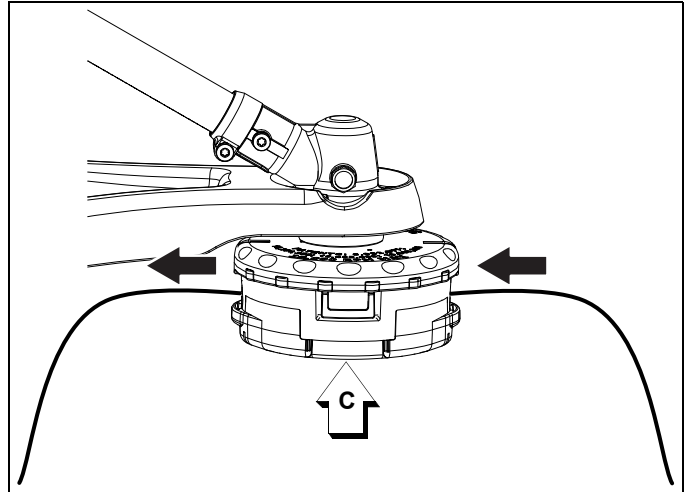
27 ft (823 cm) of 0.095 in. Black Diamond® line.

### Loading the Trimmer Line

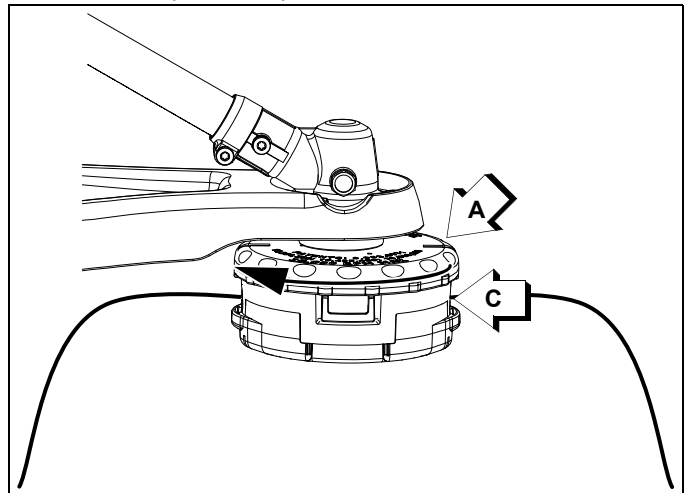
- 1) Cut one piece of line to the recommended length.
- 2) Align the arrows on the top of knob (A) with the openings in eyelets (B).



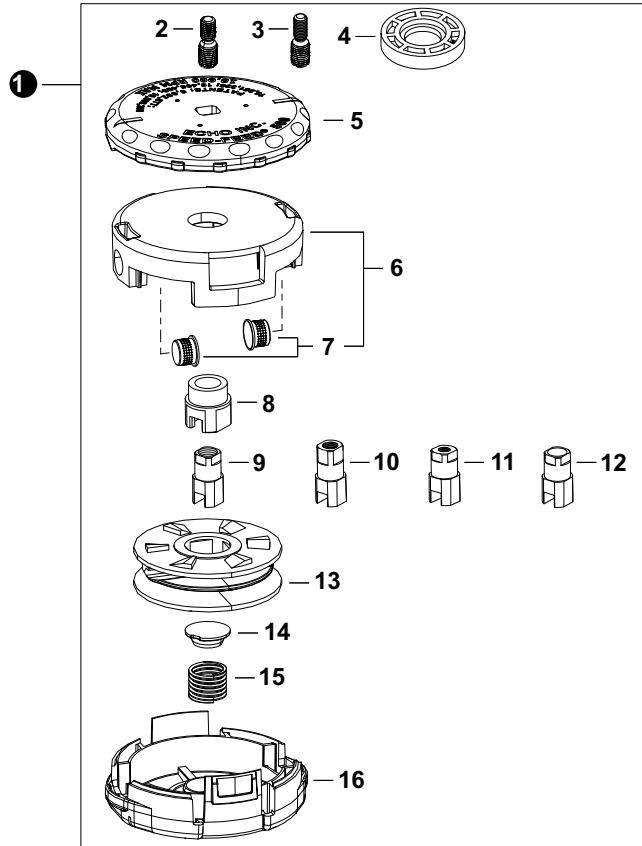
- 3) Insert one end of the trimmer line into an eyelet, and push the line an equal distance through trimmer head (C).



- 4) Hold trimmer head (C) while turning knob (A) clockwise to wind line onto spool until about 5.0 in. (13.0 cm) of each line remains exposed.

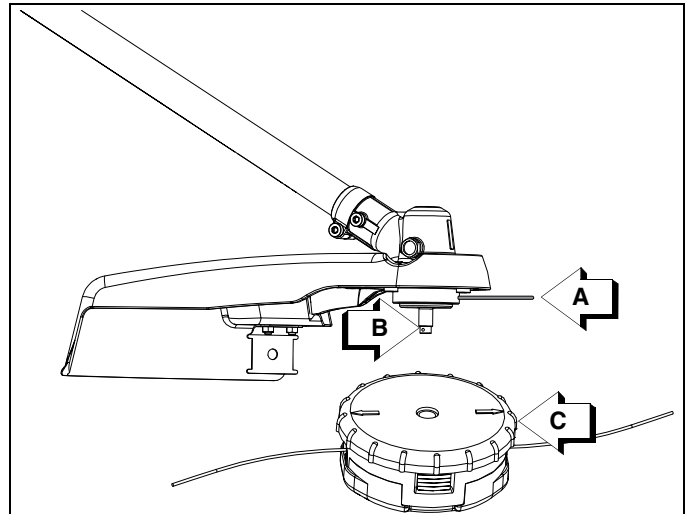


**Cabezal desbrozador**  
**ECHO Speed-Feed® 500**  
**NÚMERO DE PIEZA: 99944200950**



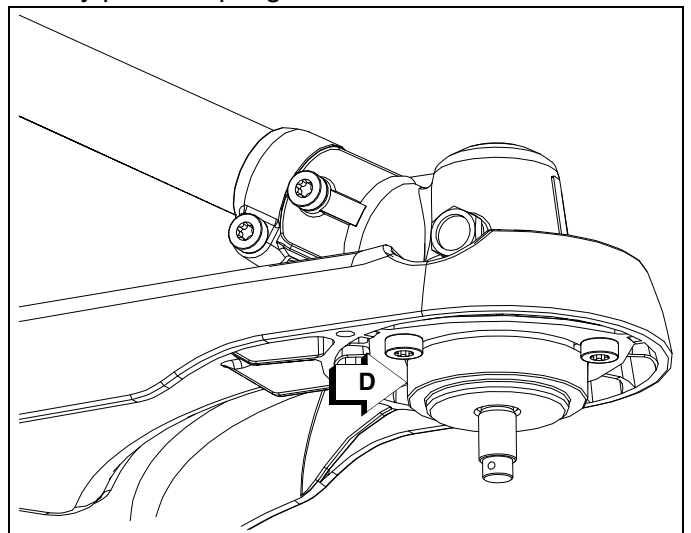
**Instalación del cabezal desbrozador**

- 1) Inserte la herramienta de bloqueo (A) en la caja de engranajes para bloquear el eje de salida (B). Quite el accesorio de corte actual (C) de la unidad según las instrucciones del fabricante.



**IMPORTANTE:** Su unidad debe estar equipada con un escudo para escombros, incluido un cortador de línea que corte la línea y le dé una longitud adecuada cuando avanza la línea de la desbrozadora.

- 2) Instale o reutilice la placa base de la caja de engranajes del fabricante (D). La placa base debe soportar el cabezal desbrozador y permitir que gire libremente.

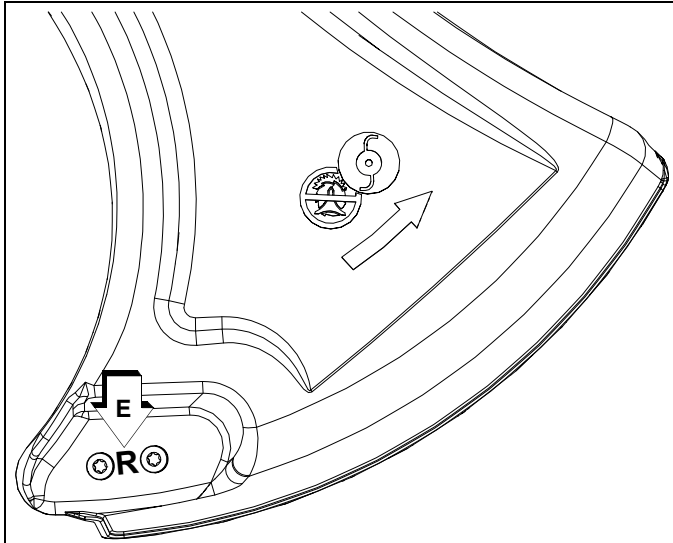


NÚM-ERO	CANTI-DAD	DESCRIPCIÓN
1	1	<b>Cabezal desbrozador, SPEED-FEED® 500</b>
2	1	+PERNO, MONTANTE M7 x 1,00 / M10 x 1,25 LH ORO
3	1	+PERNO, MONTANTE M8/ M10 x 1,25 LH PLATA
4	1	+ESPACIADOR, NEGRO
5	1	+PERILLA
6	1	+ENSAMBLAJE DE CARCASA, CARRETE
7	2	++OJAL
8	1	+BUJE, CARRETE
9	1	+CASQUILLO 10 MM x 1,25 LH ORO
10	1	+CASQUILLO 10 MM x 1,00 LH PLATA
11	1	+CASQUILLO 8 MM x 1,25 LH ROJO
12	1	+CASQUILLO 10 MM x 1,00 LH VERDE
13	1	+CARRETE LH
14	1	+TAPA, RESORTE
15	1	+RESORTE, ORO
16	1	+TAPA, CARRETE

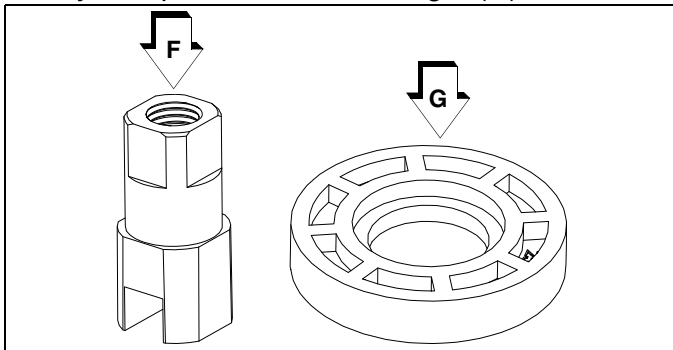
- 3) Seleccione e instale el hardware de montaje de la Speed-Feed® 500. Utilice la tabla de aplicaciones de Speed-Feed® 500 que se le facilita para identificar la combinación de montante para el casquillo o el casquillo y el montaje necesarios para su modelo.

**IMPORTANTE:** Para unidades ECHO solamente. Si la hoja de corte de la unidad queda en el escudo para escombros, el cabezal de línea Speed-Feed® 500 cabrá en la unidad tal como esté. Vaya al paso 6. Si los tornillos y las tuercas retienen la hoja de corte, revise el escudo para escombros de la unidad en busca de la marca "R" (E) entre los tornillos de la hoja de corte.

Unidades con la marca "R": el cabezal de línea Speed-Feed® 500 cabrá en la unidad tal como esté. Vaya al paso 6.



Unidades sin la marca "R": quite el casquillo (oro) de 10 x 1,25 mm de la mano izquierda del cabezal de línea Speed-Feed® 500 y reemplácelo con el casquillo de árbol (plata) de M10 x 1,25 mm de mano izquierda (F) y el espaciador de color negro (G).



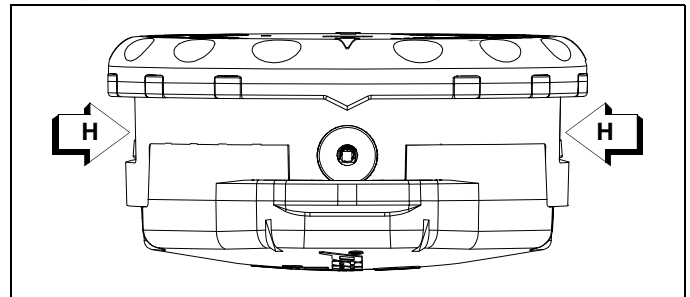
**NOTA:** Si no se incluye su marca o número de modelo en la lista, combine el hardware de montaje existente de su modelo con los montantes Speed-Feed® 500 o los casquillos para determinar cuáles son las partes correctas que se necesitan. Si necesita ayuda, visite [www.speedfeedhead.com](http://www.speedfeedhead.com) o llame al Departamento de soporte para clientes al número 1-800-432-3246, de 8:30 a. m. a 4:30 p. m. (horario central), de lunes a viernes.

**NOTA:** El casquillo (oro) de mano izquierda de 10 x 1,25 mm (utilizado con los modelos LH1, LH2 y LH6) viene instalado de fábrica con el cabezal desbrozador.

Se incluyen los siguientes casquillos en el paquete:

- Casquillo (rojo) de mano izquierda de 8 x 1,25 mm (utilizado con modelos LH3 y LH4)
- Casquillo (verde) de mano izquierda de 10 x 1,0 mm (utilizado con modelo LH5)
- Casquillo (plata) de mano izquierda de 10 x 1,25 mm (utilizado con modelo LH6)

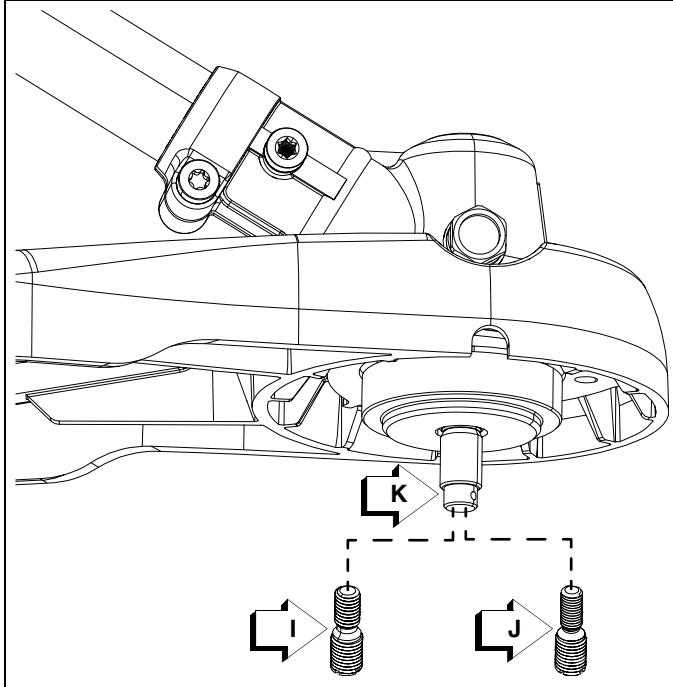
De ser necesario, apriete las palancas de bloqueo (H) y abra el cabezal desbrozador para instalar un nuevo casquillo.



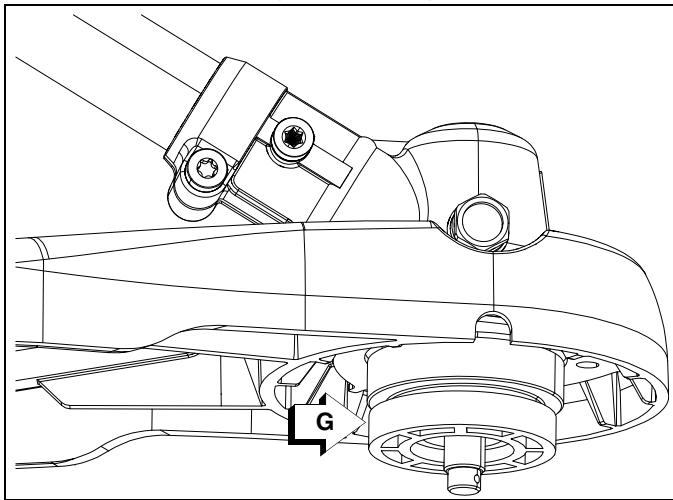
Vuelva a ensamblar el cabezal desbrozador en el orden inverso al que lo desarmó. Las partes del cabezal desbrozador encajarán firmemente entre sí solo si se ensamblan apropiadamente las partes.



- 4) De ser necesario, instale un nuevo perno prisionero (oro) de mano izquierda de M7 X 1,25 (I), o un nuevo perno prisionero (plata) de mano izquierda de M8 x 1,25 (J), en el agujero que tiene rosca en el eje de salida de la caja de engranajes (K). Para apretarlos, gire los pernos de mano izquierda en sentido antihorario.

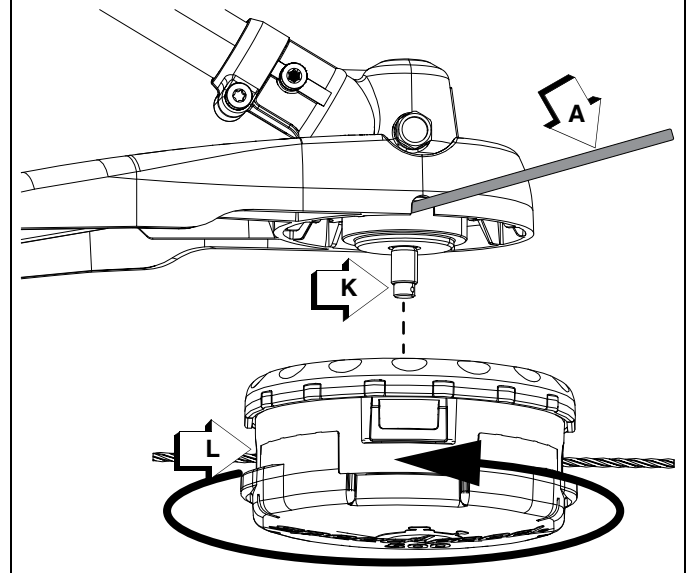


- 5) De ser necesario, coloque el espaciador (G) en la placa base de la caja de engranajes y haga que coincida el receso del espaciador con el diámetro del piloto de la placa base.



**NOTA:** Cuando se instala apropiadamente el espaciador con el complemento correspondiente, no debe haber espacio entre el espaciador y la placa base de la caja de engranajes.

- 6) Inserte la herramienta de bloqueo (A). Enrosque el cabezal desbrozador Speed-Feed® 500 (L) girándolo contra las agujas del reloj sobre el perno de montaje o el eje de salida (K). Ajuste con la mano únicamente.

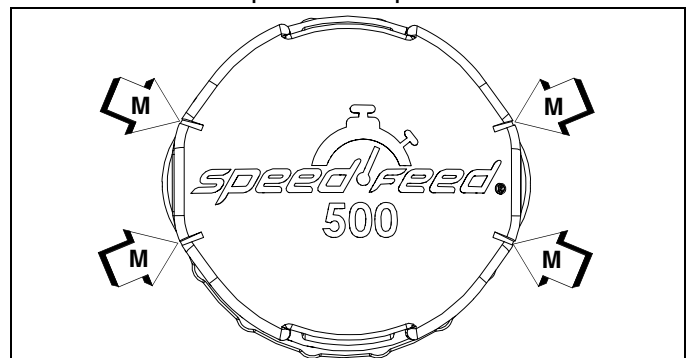


**NOTA:** Tras ajustarlos, no debería quedar nada de espacio entre el espaciador y el cabezal de la línea.

**IMPORTANTE:** No fuerce nada en el proceso de ensamblaje. Forzar algo durante el proceso de ensamblaje puede hacer que las roscas se barran y haya un daño permanente.

- 7) Quite la herramienta de bloqueo.  
 8) De ser necesario, corte las líneas de la desbrozadora para que el largo no se extienda más allá del cuchillo de corte en el escudo contra escombros.  
 9) Para alimentar la línea de la desbrozadora, coloque la parte inferior del cabezal desbrozador contra el suelo mientras funciona a la velocidad normal.

**IMPORTANTE:** Cuando los indicadores de desgaste (M) ubicados en la parte inferior del cabezal Speed-Feed® 500 queden lisos, o si hay agujeros, es necesario reemplazar la tapa o todo el cabezal.



## Capacidad total de línea del cabezal desbrozador Speed Feed® 500

El cabezal desbrozador Speed Feed® 500 soporta un diámetro de línea de 0,080 pulg. a 0,130 pulg.

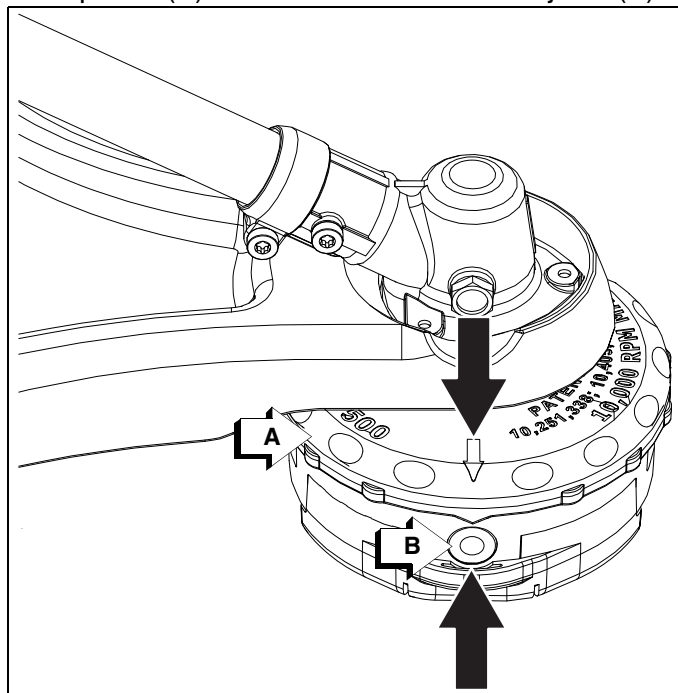
### Capacidad total de la línea

1.219 cm (40 pies) of 0,095 pulgadas de línea redonda.

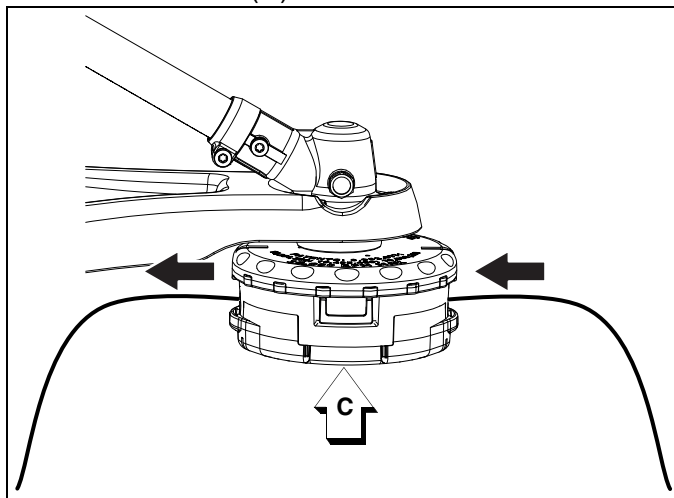
823 cm (27 pies) de 0,095 pulgadas de línea Black Diamond®.

### Carga de la línea de desbrozador

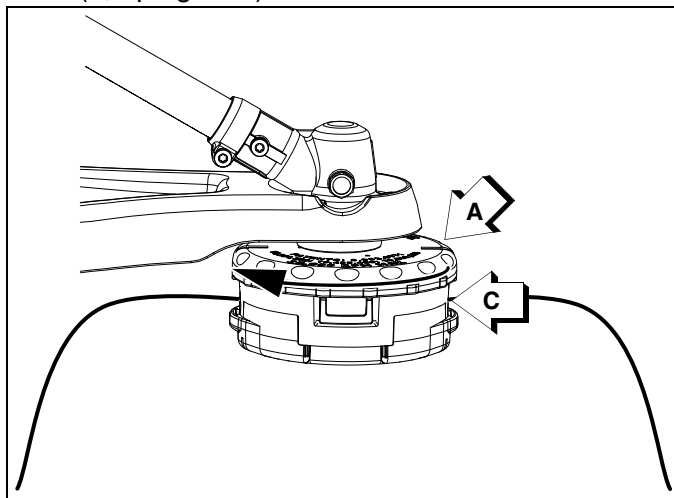
- 1) Corte un pedazo de la línea con el largo recomendado.
- 2) Alinee las fechas que están encima de la perilla (A) con las aberturas de los ojales (B).



- 3) Inserte un extremo de la línea desbrozadora en un ojal y empuje la línea para que quede a la misma distancia a través del cabezal desbrozador (C).

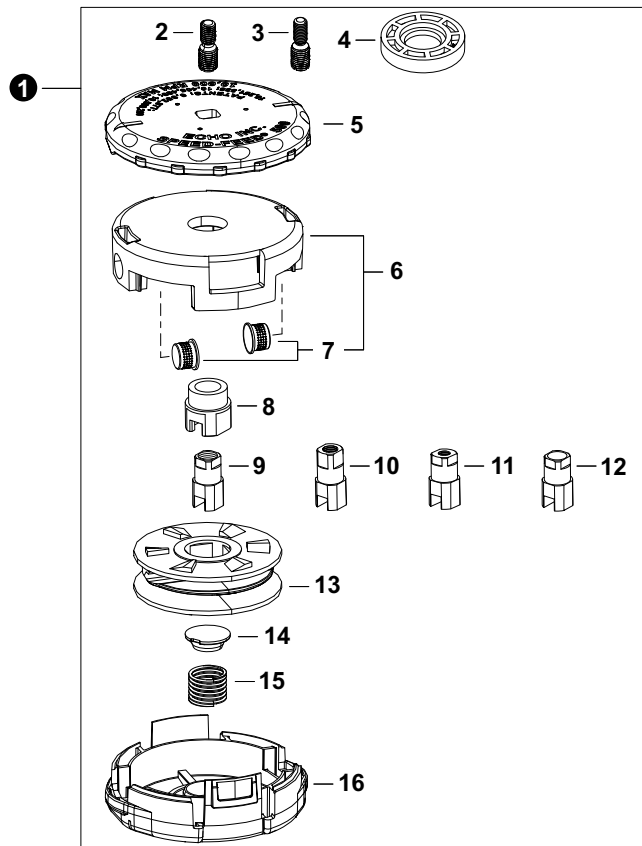


- 4) Sostenga el cabezal desbrozador (C) mientras gira la perilla (A) en sentido horario para enrollar la línea en un carrete hasta que quede expuesto aproximadamente 13,0 cm (5,0 pulgadas) de cada línea.





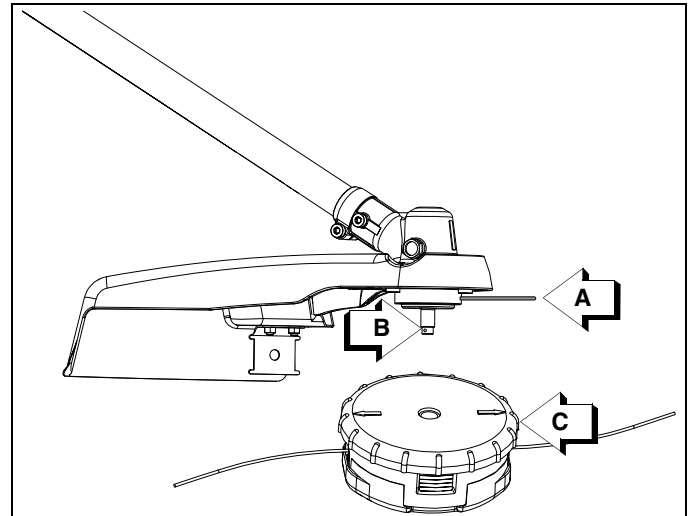
## Tête du coupe-herbe ECHO Speed-Feed® 500, P/N 99944200950



NO.	QTY.	DESCRIPTION
1	1	TÊTE DU COUPE-HERBE, SPEED-FEED® 500
2	1	+BOULON, GOUJON M7 x 1,00/ M10 x 1,25 GAUCHE, DORÉ
3	1	+BOULON, GOUJON M8/ M10 x 1,25 GAUCHE, ARGENT
4	1	+ENTRETOISE, NOIR
5	1	+BOUTON
6	1	+MONTAGE BOÎTIER, BOBINE
7	2	++ŒILLET
8	1	+MOYEU, BOBINE
9	1	+BAGUE 10 MM x 1,25 GAUCHE DORÉ
10	1	+BAGUE 10 MM x 1,00 GAUCHE DORÉ
11	1	+BAGUE 8 MM x 1,25 GAUCHE ROUGE
12	1	+BAGUE 10 MM x 1,00 GAUCHE VERT
13	1	+BOBINE GAUCHE
14	1	+BOUCHON, RESSORT
15	1	+RESSORT, DORÉ
16	1	+COUVERCLE, BOBINE

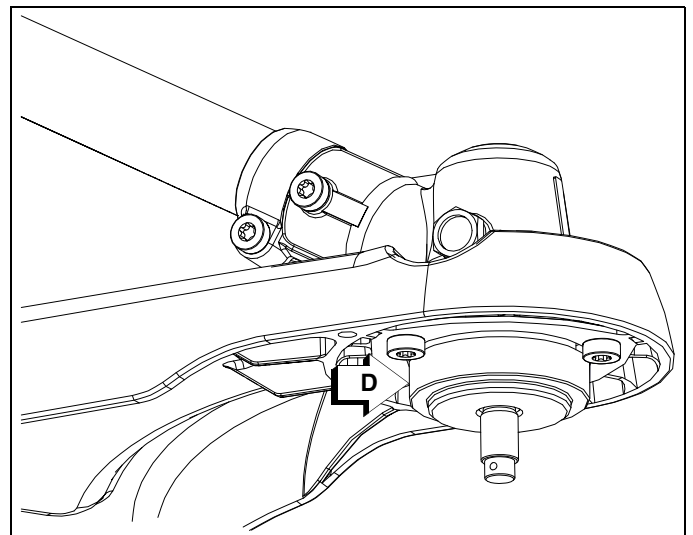
## Installation de la tête du coupe-herbe

- 1) Insérez l'outil de verrouillage (A) dans le carter d'engrenages pour verrouiller l'arbre de sortie (B). Retirez l'accessoire de coupe existant (C) de l'appareil en suivant les instructions du fabricant.



**IMPORTANT :** Votre appareil doit être équipé d'un pare-débris comprenant un coupe-fil pour couper le fil à la longueur voulue lorsque ce fil est avancé.

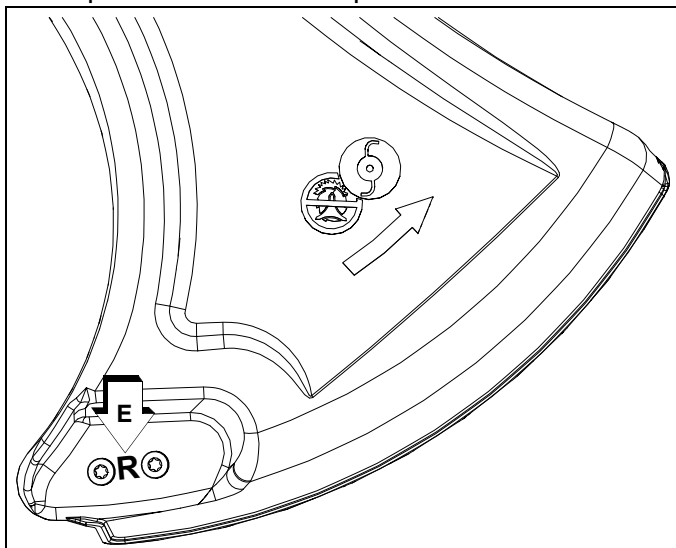
- 2) Installez ou réutilisez la plaque de base du carter d'engrenages du fabricant de l'appareil (D). La plaque de base doit soutenir la tête du coupe-herbe et lui permettre de tourner librement.



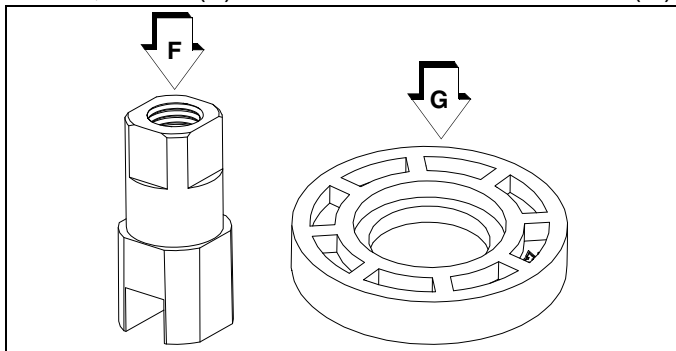
- 3) Sélectionnez et installez le matériel de montage du Speed-Feed® 500. Utilisez le tableau d'utilisation Speed-Feed® 500 fourni pour identifier la bague ou la combinaison de bagues et de goujons de montage nécessaires pour votre modèle.

**IMPORTANT :** Pour les unités ECHO uniquement. Si la lame de coupe de l'unité est moulée dans le pare-débris, la tête du Speed-Feed® 500 s'adapte à l'unité telle quelle. Passez à l'étape 6. Si la lame de coupe est retenue par des vis et des écrous, vérifiez que le pare-débris porte la marque « R » (E) entre les vis de la lame de coupe.

Unités portant la marque « R » - La tête du Speed-Feed® 500 s'adapte à l'unité telle quelle. Passez à l'étape 6.



Unités sans la marque « R » - Retirez la bague filetée à gauche (couleur or) de 10 x 1,25 mm de la tête du Speed-Feed® 500 et remplacez-la par la bague filetée à gauche (argent) M10 x 1,25 mm (F) et l'entretoise de couleur noire (G).



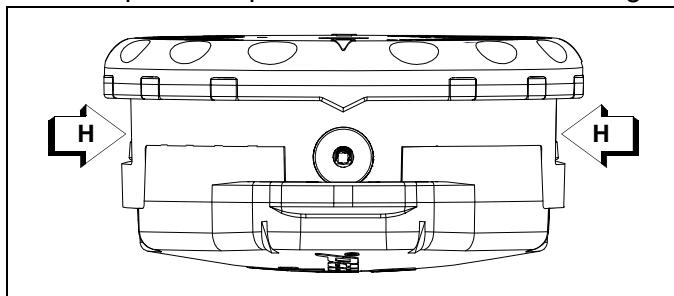
**REMARQUE :** Si le numéro de votre marque ou de votre modèle n'est pas indiqué, faites correspondre le matériel de montage existant de votre modèle avec les goujons et/ou les bagues de montage du Speed-Feed® 500 pour déterminer les pièces correctes nécessaires. Si vous avez besoin d'aide, visitez le site [www.speedfeedhead.com](http://www.speedfeedhead.com), ou appelez le service d'assistance aux produits de consommation au 1-800-432-3246 de 8 h 30 à 16 h 30 (heure centrale usa) du lundi au vendredi.

**REMARQUE :** La bague filetée à gauche (dorée) 10 x 1,25 mm (utilisée avec LH1, LH2 et LH6) est installée en usine dans la tête du coupe-herbe.

Les bagues suivantes sont fournies :

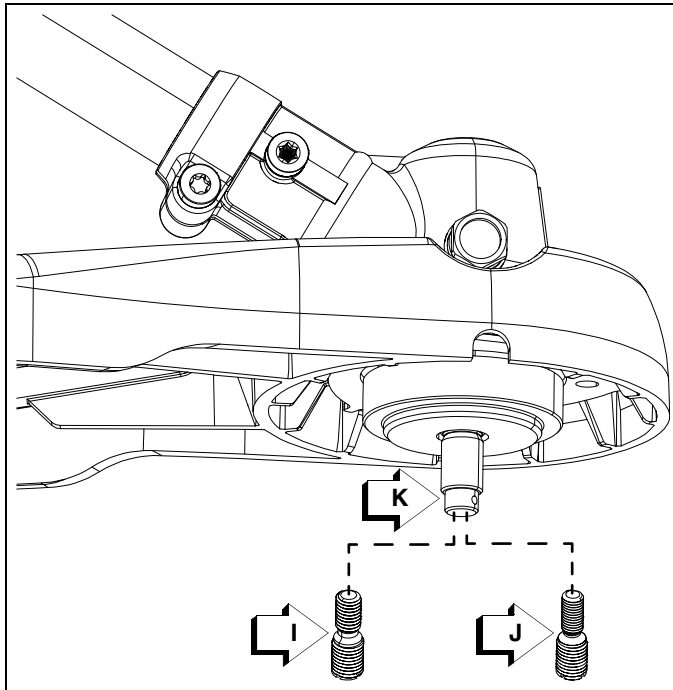
- Bague 8 x 1,25 mm filetée à gauche (rouge) (utilisée avec LH3 et LH4)
- Bague 10 x 1,0 mm filetée à gauche (verte) (utilisée avec LH5)
- Bague 10 x 1,25 mm filetée à gauche (argent) (utilisée avec LH6)

Si nécessaire, appuyez sur les languettes de verrouillage (H) et ouvrez la tête du coupe-herbe pour installer une nouvelle bague.

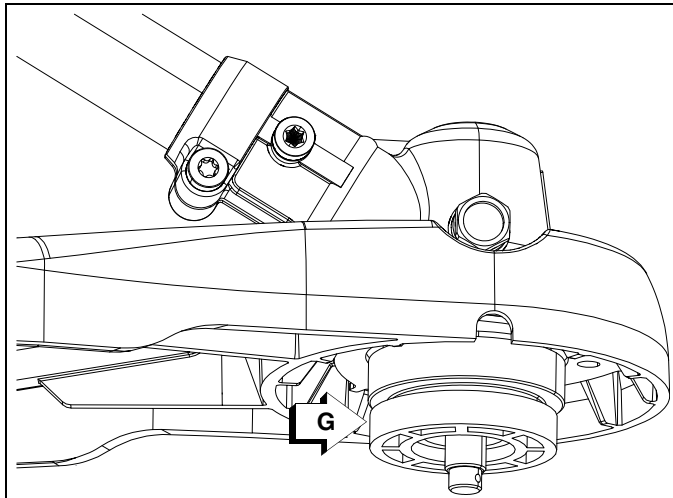


Remontez la tête du coupe-herbe dans l'ordre inverse du démontage. Les deux moitiés de la tête du coupe-herbe s'enclencheront parfaitement lorsqu'elles sont parfaitement alignées.

- 4) Si nécessaire, installez un nouveau goujon M7 x 1,25 fileté à gauche (doré) (I), ou un nouveau goujon M8 x 1,25 fileté à gauche (argent) (J) dans le trou fileté de l'arbre de sortie du carter d'engrenages (K). Tournez les goujons filetés à gauche dans le sens anti-horaire pour les serrer.

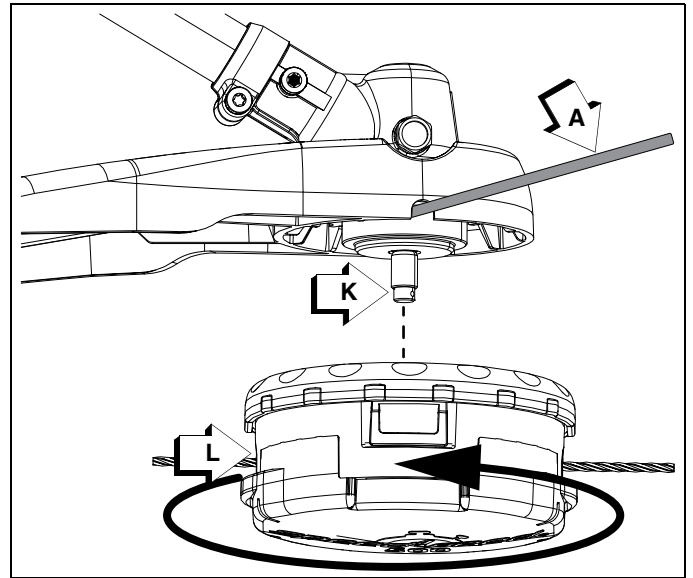


- 5) Si nécessaire, placez l'entretoise (G) sur la plaque de base du carter d'engrenages. Faites correspondre le creux de l'entretoise avec le diamètre repère de la plaque de base.



**REMARQUE :** Lorsque l'entretoise est correctement alignée et installée, il ne doit y avoir aucun espace entre l'entretoise et la plaque de base du carter d'engrenages.

- 6) Insérez l'outil de blocage (B). Vissez la tête du coupe-herbe Speed-Feed® 500 (L) dans le sens anti-horaire sur le goujon de montage ou l'arbre de sortie (K). Serrez à la main seulement.

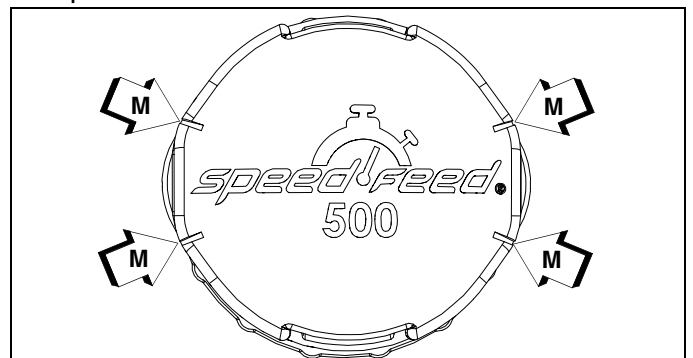


**REMARQUE :** Après le serrage, vous ne devez voir aucun écart entre l'entretoise et la tête.

**IMPORTANT :** Ne pas forcer sur aucun élément pendant le montage. Tout effort excessif pendant le montage peut déformer des filetages et entraîner des dommages permanents.

- 7) Retirez l'outil de blocage.
- 8) Si nécessaire, coupez les fils de coupe à la bonne longueur pour ne pas dépasser le coupe-fil monté sur le pare-débris.
- 9) Pour alimenter le fil de coupe, cognez la partie inférieure de la tête du coupe-herbe contre le sol pendant qu'elle fonctionne à une vitesse normale.

**IMPORTANT :** Lorsque les indicateurs d'usure (M) situés au bas de la tête du Speed-Feed® 500 sont usés et lisses, ou si des trous apparaissent, le remplacement du couvercle ou de la tête entière du Speed-Feed® 500 est nécessaire.



## Tête du coupe-herbe Speed Feed® 500 - Capacité du fil de coupe

Le Speed Feed® 500 accepte des fils d'un diamètre de 0,080 po. à 0,130 po.

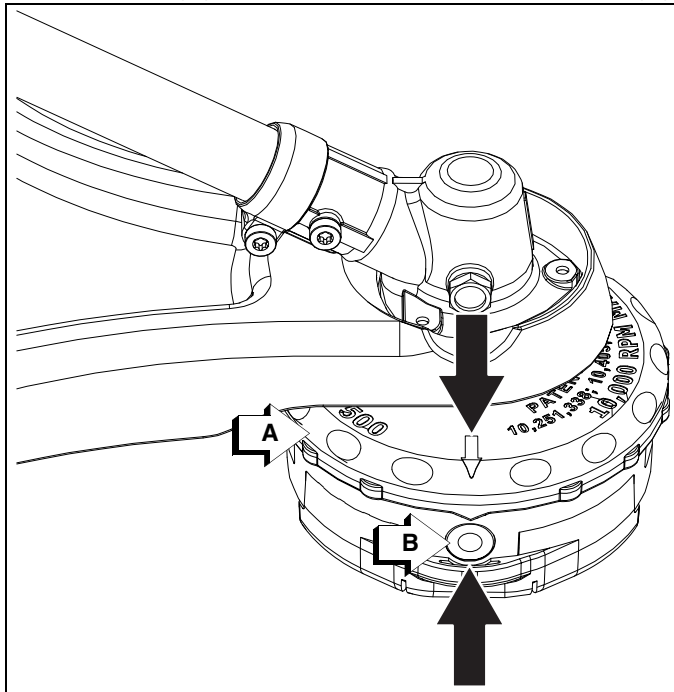
### Capacité totale

40 pi. (1 219 cm) de fil rond 0,095 po.

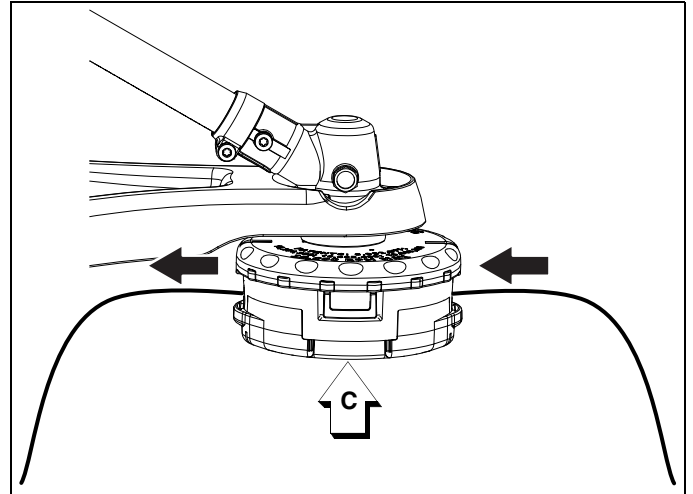
27 pi. (823 cm) de fil rond noir 0,095 po. Black Diamond®.

### Chargement du fil de coupe

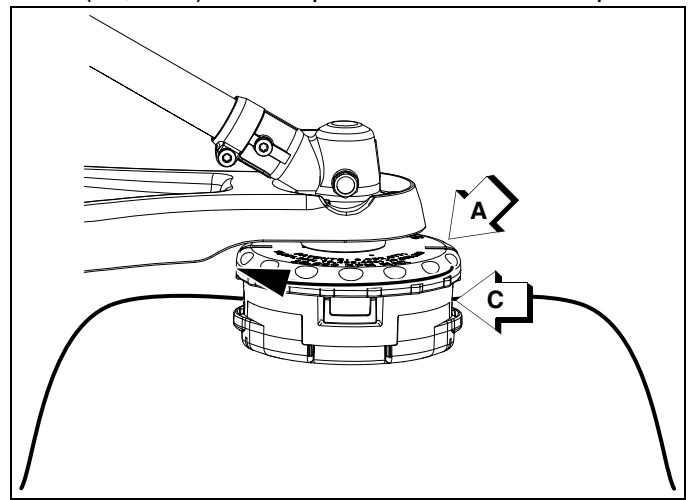
- 1) Coupez du fil à la longueur recommandée.
- 2) Alignez les flèches situées sur le dessus du bouton (A) avec les ouvertures des œillets (B).



- 3) Insérez une extrémité du fil de coupe dans un œillet, et poussez le fil sur une distance égale à travers la tête du coupe-herbe (C).



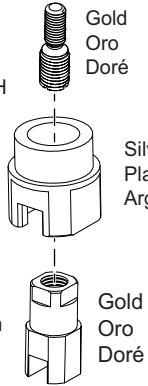


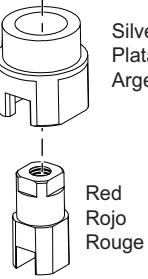
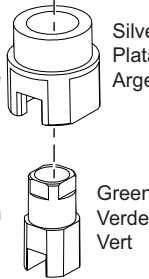
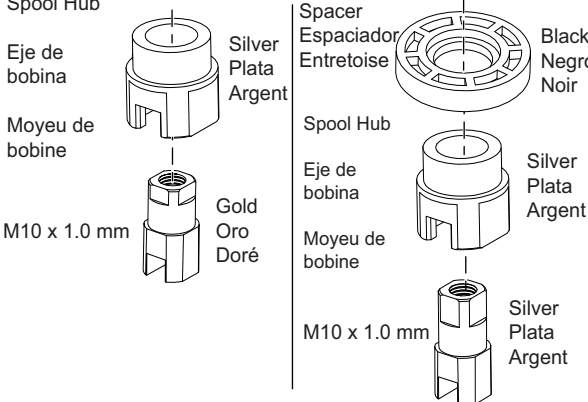
- 4) Tenez la tête du coupe-herbe et tournez le bouton (A) dans le sens horaire pour enrouler le fil sur la bobine jusqu'à que 5,0 pouces (13,0 cm) de chaque fil environ reste exposé.



**Speed-Feed® 500 Application Chart**  
**Tabla de aplicaciones de Speed-Feed® 500**  
**Tableau d'utilisation Speed-Feed® 500**

<b>ECHO</b> SRM-266, SRM-266S, SRM-266T, SRM-266U, SRM-2620, SRM-2620T, SRM-2620U, SRM-280, SRM-280S, SRM-280T, SRM-280U, SRM-3020, SRM-3020T, SRM-3020U, SRM-410U, 99944200540, 99944200545, DSRM-2600, DSRM-2600U	<b>LH6</b>
<b>SHINDAIWA</b> C262, C282, C344, 66001, T262, T262X, T282, T282X, T302, T344	<b>LH6</b>
<b>STIHL</b> FS 91, FS 91 R, FS 94 R, FS 111, FS 111 R, FS 111 RX, FS 131, FS 131 R, FS 240, FS 240 R, FS 310, FS 311, FSA135, FSA 135R, FSA 130R	<b>LH2</b>  <b>LH5</b>
<b>HUSQVARNA</b> 324L, 336FR, 430LS, 524LK, 525L, 525LK, 525LS, 525LST, 535LK, 535LS	<b>LH6</b>
<b>RED MAX</b> BCZ250S, BCZ260S, BCZ2620TS, BCZ3050S, BCZ3050SW, BCZ3060TS, BCZ350S, BCZ400SW	<b>LH6</b>
<b>MARUYAMA</b> B27, B27L, B27L Turbo, B30, B30L, B30L Turbo, B42, B42L, BC2621	<b>LH2</b>
<b>TMC</b> KPW2750V, KPW3650V, KPW4550V	<b>LH4</b>

**Identification Chart**  
**Cuadro de identificación**  
**Tableau d'identification**

<p style="text-align: center;"><b>LH1</b></p> <p>Stud Bolt Perno prisionero Goujon fileté M7 X 1.0 mm LH M10 x 1.25 mm LH</p> <p style="text-align: right;">Gold Oro Doré</p> <p>Spool Hub Eje de bobina Moyeu de bobine</p> <p style="text-align: right;">Silver Plata Argent</p> <p>M10 x 1.25 mm</p> <p style="text-align: right;">Gold Oro Doré</p> 	<p style="text-align: center;"><b>LH2</b></p> <p>Stud Bolt Perno prisionero Goujon fileté M8 X 1.25 mm LH M10 x 1.25 mm LH</p> <p style="text-align: right;">Silver Plata Argent</p> <p>Spool Hub Eje de bobina Moyeu de bobine</p> <p style="text-align: right;">Silver Plata Argent</p> <p>M10 x 1.25 mm</p> <p style="text-align: right;">Gold Oro Doré</p> 	<p style="text-align: center;"><b>LH3</b></p> <p>Stud Bolt Perno prisionero Goujon fileté M8 X 1.0 mm M10 x 1.25 mm LH</p> <p style="text-align: right;">Silver Plata Argent</p> <p>Spool Hub Eje de bobina Moyeu de bobine</p> <p style="text-align: right;">Silver Plata Argent</p> <p>M8 x 1.25 mm</p> <p style="text-align: right;">Red Rojo Rouge</p> 
<p style="text-align: center;"><b>LH4</b></p> <p>Spool Hub Eje de bobina Moyeu de bobine</p> <p style="text-align: right;">Silver Plata Argent</p> <p>M8x 1.25 mm</p> <p style="text-align: right;">Red Rojo Rouge</p> 	<p style="text-align: center;"><b>LH5</b></p> <p>Spool Hub Eje de bobina Moyeu de bobine</p> <p style="text-align: right;">Silver Plata Argent</p> <p>M10 x 1.0 mm</p> <p style="text-align: right;">Green Verde Vert</p> 	<p style="text-align: center;"><b>LH6 or LH6</b></p> <p>Spool Hub Eje de bobina Moyeu de bobine</p> <p style="text-align: right;">Silver Plata Argent</p> <p>M10 x 1.0 mm</p> <p style="text-align: right;">Gold Oro Doré</p> <p>Spacer Espaciador Entretoise</p> <p style="text-align: right;">Black Negro Noir</p> <p>Spool Hub Eje de bobina Moyeu de bobine</p> <p style="text-align: right;">Silver Plata Argent</p> <p>M10 x 1.0 mm</p> <p style="text-align: right;">Silver Plata Argent</p> 



Notes  
Notas  
Remarques

---

Notes  
Notas  
Remarques

---